

**Методическое пособие
по теории музыки
с примерами и заданиями.**

РАЗРАБОТЧИК:

КОВАЛЬКОВА А.В.

Форте - громко - **f**

Пиано - тихо - **p**

Задание № 1: Поставьте стрелочки в зависимости от образа.



Водопад

Шторм

Ручей

Фея

Гроза

Буря

Пчелка

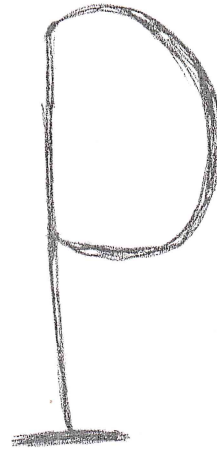
Злой великан

Грусть

Радость

Мышка

Мама



Звуки: Звуки различаются по высоте и длине.

высокие

долгие

низкие



короткие

Мелодия - можно пропеть
Ритм – можно прохлопать

Ритм – это сочетание длинных и коротких звуков в определенном рисунке, который так и называется – *ритмический рисунок*.



длинные звуки



короткие звуки

Пример:

«Василек».



Ва - си - лек,



ва - си - лек



Мой лю - би



- мой цве - ток.

Задание №2: Нарисуй ритм к песне «Елочка» (закрась короткие звуки), прохлопай ее по кружочкам.

« Елочка»

Ма - лёнь - кой е - лоч - ке

хо - лод - но зи - мой.

из ле - су е - лоч - ку

взя - ли мы до - мой.

Задание №3: Сделай ритмический рисунок (раскрась короткие звуки) к песне «Кошкин дом». Прохлопай ее по кружочкам.

«Кошкин дом».

○ ○ ○ ○ ○ ○ ○ ○ ○ ○ ○ ○ ○ ○ ○ ○

Динь - дон, динь - дон, за - го - рел - ся кош - кин дом.

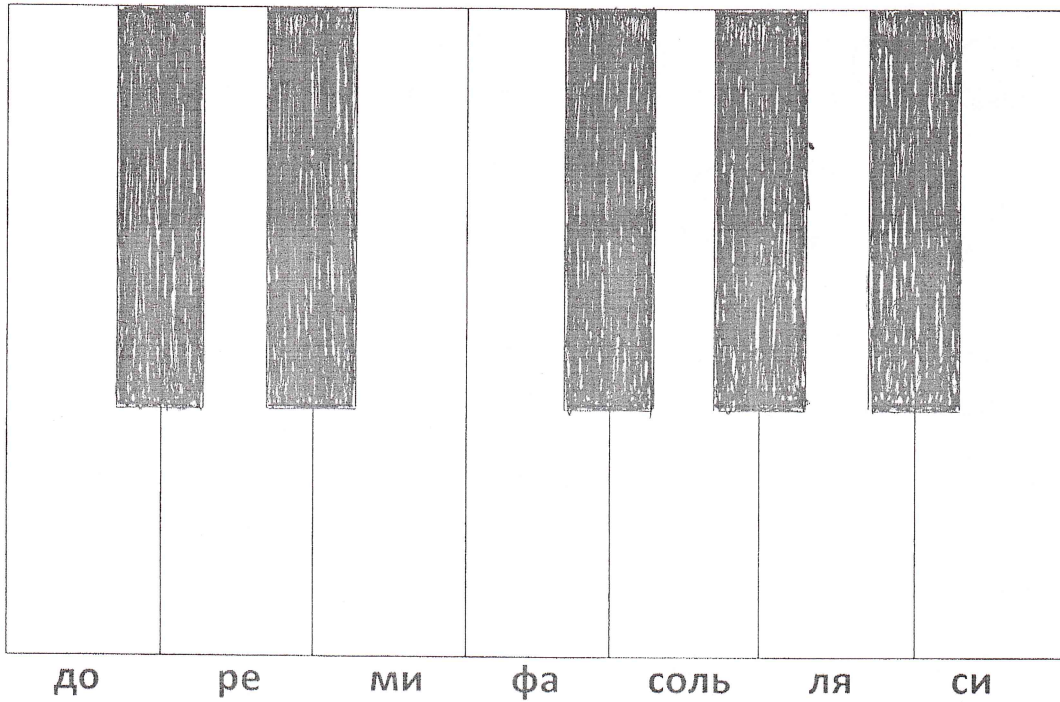
○ ○ ○ ○ ○ ○ ○ ○ ○ ○ ○ ○ ○ ○ ○ ○

Бе - жит ку - ри - ца с вед - ром,

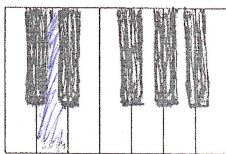
○ ○ ○ ○ ○ ○ ○ ○ ○ ○ ○ ○ ○ ○ ○ ○

За - ва - ет кош - кин дом. Динь - дон, динь - дон.

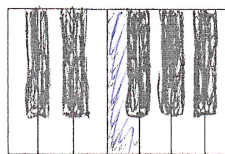
Название клавиш.



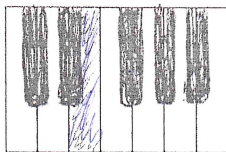
Задание №4: Отгадай загадки.



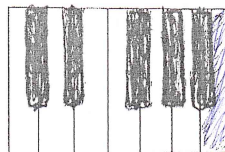
- бус



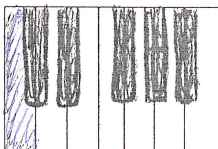
- кел



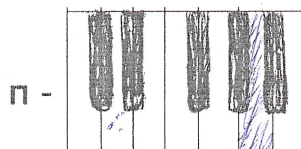
- шка



- лач



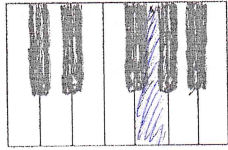
- мик



п -

- ска

Рас -



- ник

Задание №5: Сделай ритмический рисунок (раскрась короткие звуки) к песне «Андрей – воробей». Прохлопай ее по кружочкам.

«Андрей – воробей».



Анд - рей - во - ро - бей, не го - няй го - лу - бей,



Го - няй га - ло - чек из - под па - ло - чек.



Не клюй пе - сок, не ту - пи но - сок,



При - го - дит - ся но - сок клее - вать ко - ло - сок.

Тема: «Ноты. Нотный стан».

Ноты - это знаки для записи музыки.

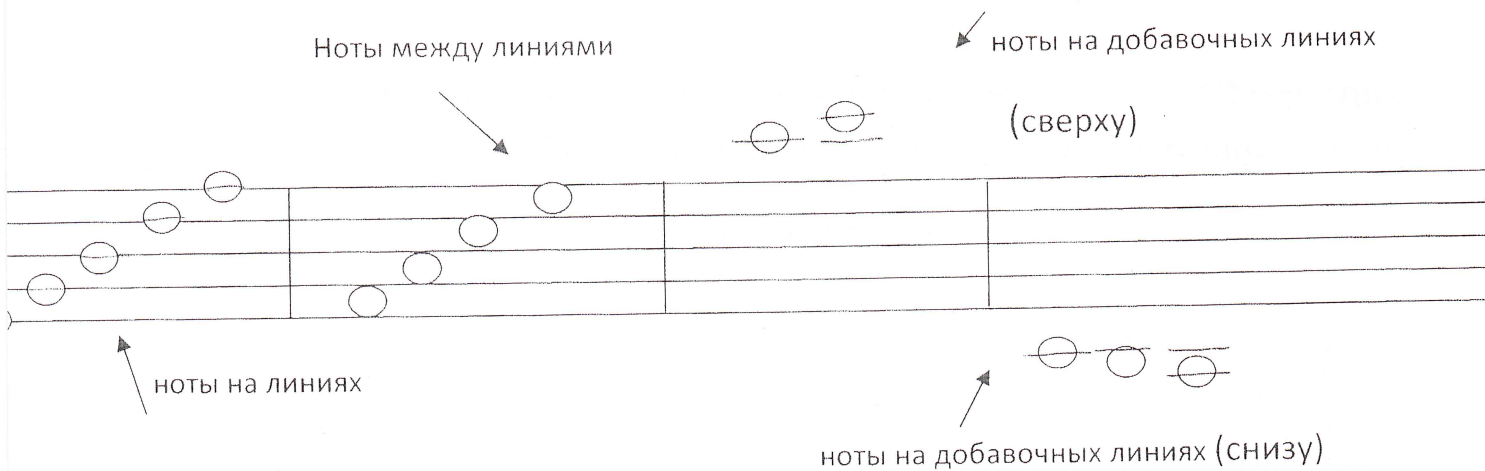
Нотным станом, или **нотноносцем**, называется нотная строка из пяти линий, на которых размещаются ноты. Счет линий нотноносца ведется снизу вверх.

Нотный стан (нотноносец).



Ноты могут размещаться на линиях нотного станца, между линиями нотного станца, а также на добавочных линиях снизу или сверху нотного станца.

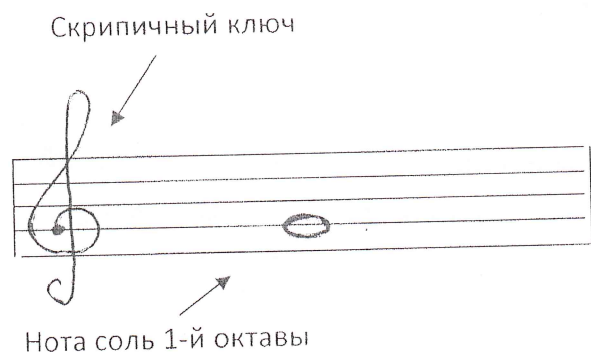
Пример:



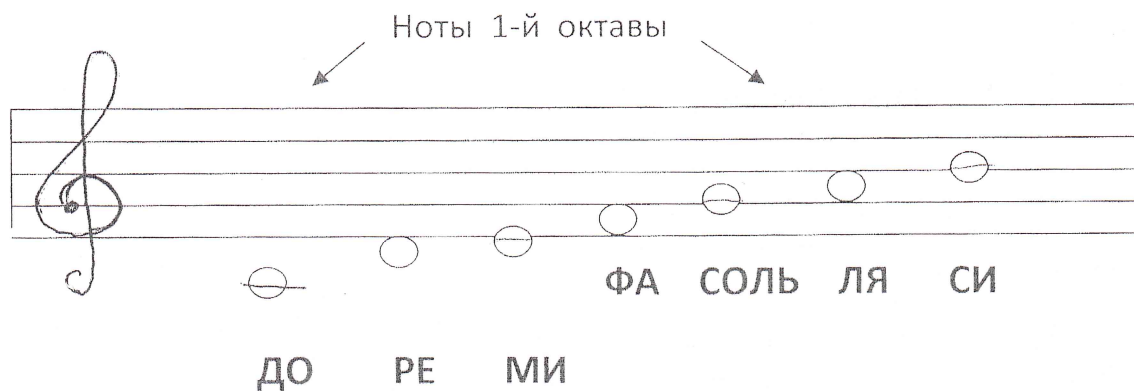
Тема: «Скрипичный ключ. Нота «соль» 1-й октавы».

В начале каждого нотного станца ставится ключ, который предупреждает о том, в каком регистре будет звучать музыка. Если нотный станец открывается **скрипичным ключом**, музыка будет звучать в среднем и высоком регистре. Так этот ключ называется в честь инструмента **скрипки**, которая звучит именно в среднем и высоком регистре.

Скрипичный ключ – это знак, который указывает, что звук «соль» первой октавы записывается на второй линии нотного станца (он «открывает дверь» в «мир средних и высоких звуков»). **Ключ Соль.**



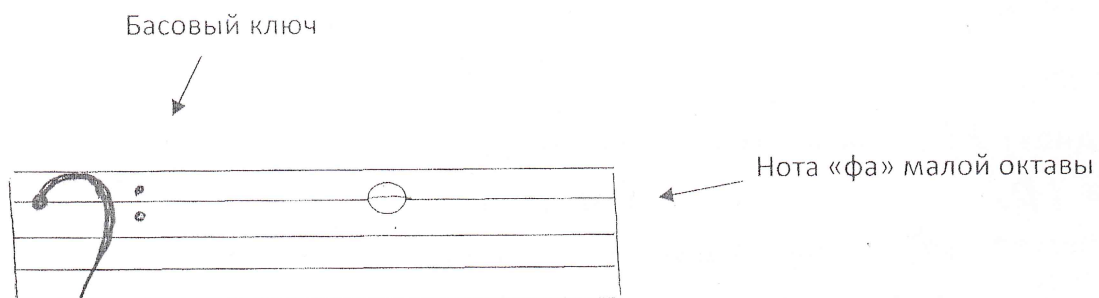
Тема: Запись нот первой октавы.



Задание №6: Потренируйся в записи нот 1-й октавы в нотной тетради (2 строчки).

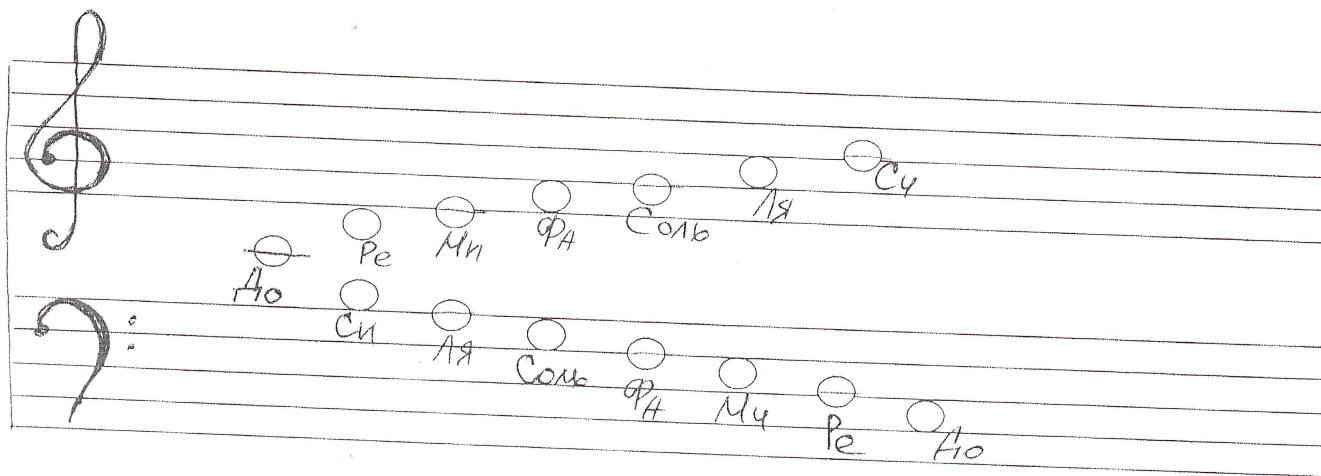
Тема: Басовый ключ. Нота «ФА» малой октавы.

Басовый ключ – это знак, который указывает, что звук «фа» малой октавы записывается на четвертой линии нотного стана (он «открывает дверь» в «мир низких звуков»). **Ключ ФА.**



Тема: Запись нот малой октавы.

Ноты 1-й октавы



Ноты малой октавы

Задание № 7: Потренируйся в записи нот малой октавы в нотной тетради (2 строчки).

Тема: Знаки альтерации.

Полутон – это самое короткое расстояние между двумя звуками.

Альтерация – это повышение или понижение звуков.

Знаки альтерации:

1. Диез (#) – повышает звук на пол тона.
2. Дубль-диез (x) – повышает звук на целый тон.
3. Бемоль (b) – понижает звук на пол тона.
4. Дубль-бемоль (bb) – понижает звук на целый тон.
5. Бекар (∅) – отменяет все повышения и понижения (отменяет знаки).

Все знаки альтерации ставятся перед нотой, а читаются после.

Тема: Запись нот второй октавы.

1-я октава

2-я октава

Тема: Запись нот большой октавы.

Большая октава

Малая октава

Тема: Длительности.

Длительность – это продолжительность звучания во времени.

Целая



раз – и

два – и

три – и

четыре – и

половинная

раз – и



два – и

три – и



четыре – и

четвертная

раз – и



два – и



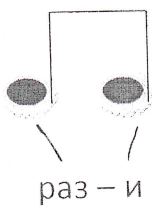
три – и



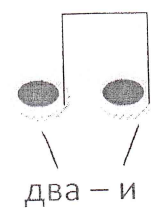
четыре – и



восьмая



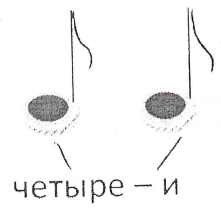
раз – и



два – и

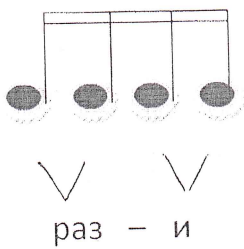


три – и

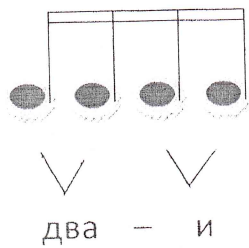


четыре – и

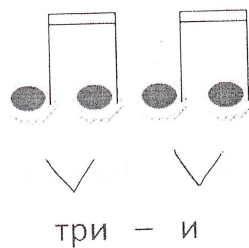
шестнадцатая



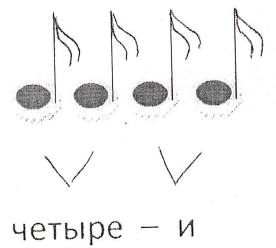
раз – и



два – и



три – и



четыре – и

Тема: Метр. Размер.

Метр – это чередование сильных и слабых долей («пульс» музыки).

Размер – это выражение метра. Он обозначается цифрами и ставится при ключе (♪ или ♩).

Размер $\frac{2}{4}$ две — верхняя цифра указывает сколько долей в такте
четверти — нижняя цифра указывает чем выражены эти доли (какими длительностями)

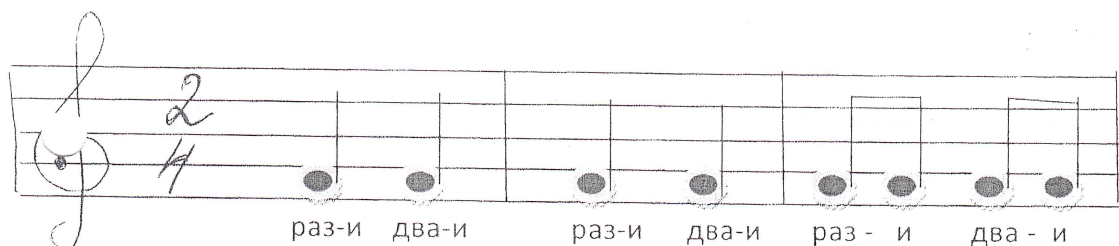


Схема дирижирования на $\frac{2}{4}$

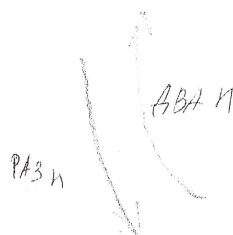
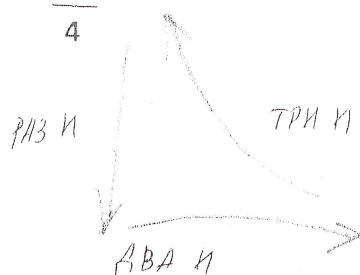


Схема дирижирования на $\frac{3}{4}$



Тема: «Лад. Мажор и минор. Тоника».

Лад – это организация музыкальных звуков вокруг опорного звука, который называется **тоникой**.

Мажор и **Минор** - наиболее распространенные лады в музыке. Бодрым, жизнерадостным, светлым мелодиям чаще всего соответствует мажорный лад. Печальным, грустным мелодиям соответствует минорный лад.

Мажор – светлый

Минор - затемненный

Тоника – главный, опорный звук лада. На тонике чаще всего заканчивается мелодия.

Тема: «Гаммы».

Гамма – это звуки лада, расположенные по высоте вверх или вниз от тоники до ее октавного повторения.

Звуки, из которых состоит гамма, называются **ступенями**. Полная гамма состоит из восьми ступеней. Восьмая ступень гаммы является повторением первой.

Ступени обозначаются римскими цифрами: I(1), II(2), III(3), IV(4), V(5), VI(6), VII(7)

Название гаммы дается по ее главному тону, то есть тонике (**тоника – I ступень**)

В **До мажоре** тоникой является звук «**до**»

В **Соль мажоре** тоникой является звук «**соль**» (и т.п.)

Формула строения мажорной гаммы:

1 (тон) 1 (тон) $\frac{1}{2}$ (полутон) 1 (тон) 1 (тон) 1 (тон) $\frac{1}{2}$ (полутон)

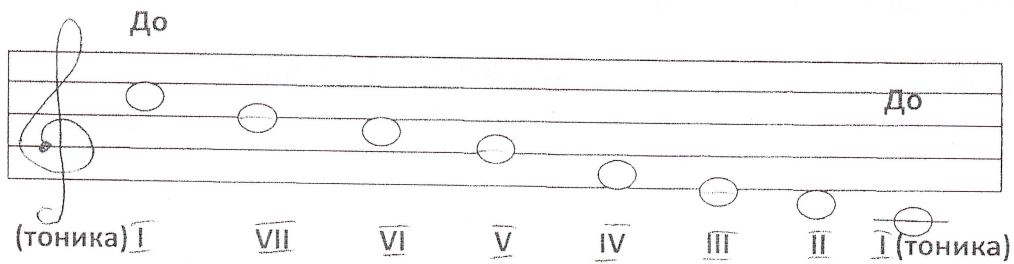
тон, тон, полутон, три тона, полутон

Пример: Ступени гаммы до мажор вверх

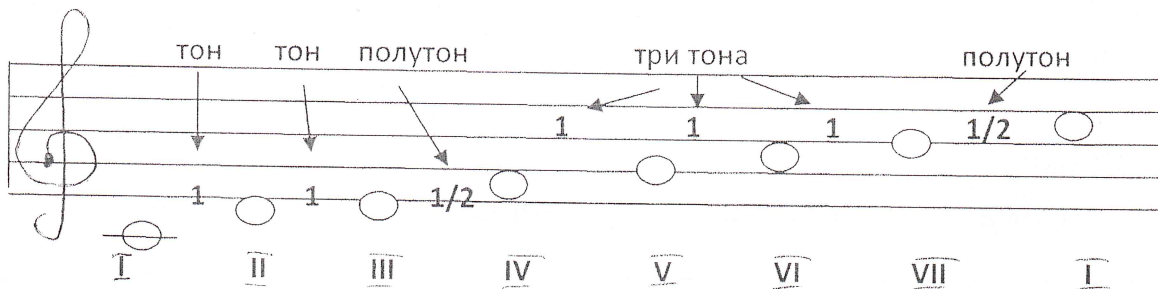
До

The image shows a musical staff in treble clef with a key signature of one sharp (F#). The notes of the C major scale are written from bottom to top: C (labeled 'До'), D, E, F#, G, A, B, and C (labeled 'I (тоника)'). Below the staff, Roman numerals are placed under each note: I, II, III, IV, V, VI, VII, and I (тоника). The notes D, E, and F# are not labeled with numerals.

Ступени гаммы до мажор вниз



Пример: Формула строения



Тема: «Устойчивые и неустойчивые ступени».

Устойчивые (опорные) звуки – I, III и V ступени

Неустойчивые звуки – все остальные ступени: II, IV, VI, VII

Тема: «Вводные ступени».

Вводные ступени – это ступени, которые окружают тонику (вводят в тонику). К ним относятся II и VII ступени лада.

Опевание ступеней – это окружение ступени двумя соседними.

Тема: «Интервалы».

Интервал – это сочетание 2-х звуков. Если звуки берутся *раздельно* (один за другим), то интервал называется *мелодическим*. Если звуки берутся *одновременно*, то интервал называется *гармоническим*.

Основных названий интервалов - восемь. Каждый интервал включает в себе определенное количество ступеней.

Названия интервалов

количество ступеней

- | | |
|------------|---|
| 1. Прима | 1 |
| 2. Секунда | 2 |
| 3. Терция | 3 |
| 4. Кварта | 4 |
| 5. Квинта | 5 |
| 6. Секста | 6 |
| 7. Септима | 7 |
| 8. Октава | 8 |

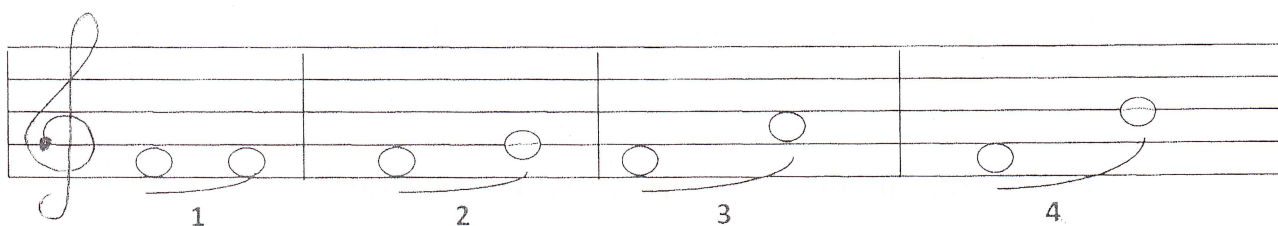
Пример:

прима

секунда

терция

кварта



квинта

секста

септима

октава

